



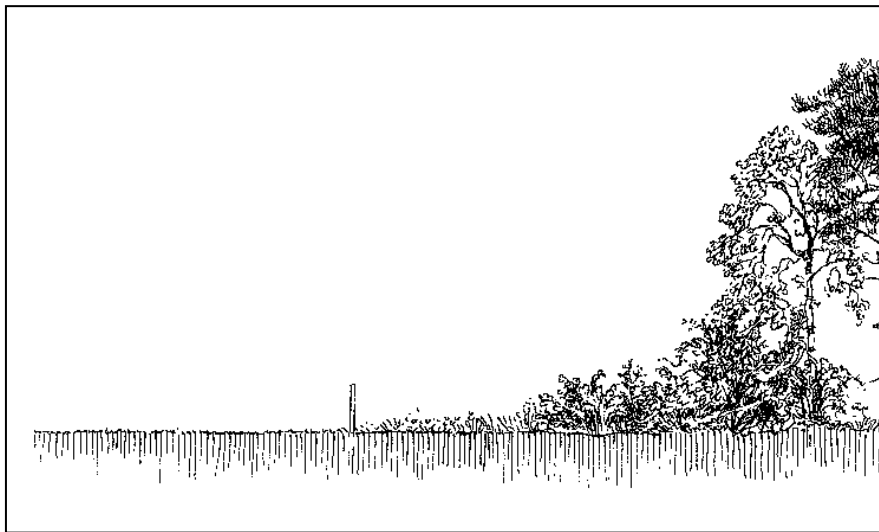
## WAT

### WAT IS EEN STRUWEELRAND?

Een struweelrand of zoom is een kruidachtige vegetatie in de randzone tussen een houtopstand of een struweel en een perceel gras- of bouwland.

Deze vegetatie bestaat voor het merendeel uit hoog opschietende, overblijvende soorten planten waaronder grazige planten en ruigtekruiden van open terreinen, maar ook meer schaduwminnende soorten.

Door een combinatie van dekking en voedsel heeft een zoom extra kwaliteiten als leefgebied voor dieren.



*Struweelrand of zoom'*

## WAAROM

### WAT IS HET NUT VAN EEN STRUWEELRAND

In het kort:

- bloemrijke of een ruigtevegetatie met of zonder braam;
- verbindingsweg voor zoogdieren, vlinders en andere insecten;
- voortplantings- en voedselgebied voor vogels, zoogdieren en insecten.

#### **Winst voor de natuur**

Zoogdieren, zoals wezel, bosmuis en bosspitsmuis, zoeken in zomen vaak naar voedsel of schuilen er. Vogels, zoals patrijs en geelgors, kunnen er nestelen. In zomen op de hogere zandgronden broeden soms ook nachtegaal en roodborsttapuit.

Dagvlinders, zoals citroenvlinder, bont zandooge, atalanta en landkaartje, verplaatsen zich er, zoeken er voedsel en zich planten voort indien er voedselplanten voor rupsen staan.

Zoogdieren, zoals haas, konijn en bunzing, schuilen er en zoeken er voedsel. In Zuid-Limburg zijn struweelranden met braam van belang voor de hazelmuis.

#### **Langs zuid- of westkant van landschapselementen**





## BEHEER

Een zoom is het best aan te leggen langs de zuid- en westkant van bomenrijen, heggen en bossen: hierop valt de meeste zonneschijn. Dat leidt tot een grotere soortenrijkdom aan planten en insecten (onder andere dagvlinders) dan in zomen die minder zon ontvangen.

### FASEER HET BEHEER

In struweelranden of zomen komen vroeg- en laatbloeiende plantensoorten voor.

De eerste groep heeft zich aangepast aan de beschaduwing door bomen in het groeiseizoen door hun levenscyclus vroeg in het seizoen af te werken. Deze plantensoorten hebben wortelstokken, knollen of bollen waarin reservevoedsel is opgeslagen. Daardoor kunnen ze vroeg in het voorjaar uitlopen en bloeien. Ze profiteren daarmee van het licht voordat er bladeren aan de bomen komen. Eind mei, begin juni sterven ze bovengronds af. Voorbeelden hiervan zijn speenkruid en bosanemoon.

De tweede groep soorten bloeit later en heeft daardoor plekken nodig waar wat meer licht op de bodem valt. Deze soorten verspreiden zich meestal via zaad of sporen. Voorbeelden van zijn dagkoekoeksbloem en look-zonder-look.

Neem bij twijfel over de werkzaamheden – zeker met oog op aanwezige natuurwaarden - contact met uw veldmedewerker op

#### **Maai zo vaak als nodig is**

Staan er in de zoom veel planten, zoals grote brandnetel en akkerdistel, maai de zoom dan twee of drie keer per jaar. Voer het maaisel af of zet het op een hoop. Neemt het aantal storingssoorten af en komen er meer kruiden, dan volstaat eenmaal per twee tot vijf jaar maaien. Maai de zoom na het groeiseizoen, dan geeft u de planten de kans zaad te zetten.

#### **Maai zo mogelijk gefaseerd**

Maait u de zoom minder dan eenmaal per jaar, overweeg dan om elk jaar bijvoorbeeld de helft van de begroeiing ongemoeid te laten. Dit gedeelte vormt dan een belangrijke schuil- en overwinteringsplaats voor dieren. U kunt natuurlijk ook eens in de drie of vier jaar maaien en dan iedere keer eenderde, respectievelijk een kwart van de oppervlakte doen.

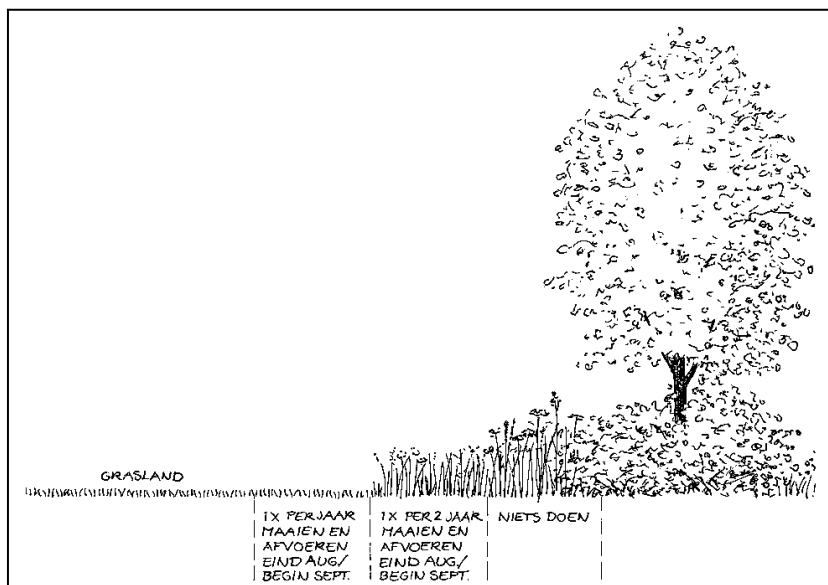
#### **Verwijder opslag van struiken en bomen**

Wilt u de zoom als zoom behouden en niet tot een struweel of beginnend bos laten ontwikkelen, verwijder dan geregeld jong opschot van struiken en bomen. Doe dat in de herfst of winter (of bij aanwezigheid hazelmuis, na november en voor maart).





## Extra



Gefaseerd beheer van zoom<sup>ii</sup>

### HOE KUNT U HET BEHEER VERDER VERRIJKEN?

Bij het Agrarisch- Natuur en Landschapsbeheer staat het ecologisch resultaat voorop en kan jaarlijks het beheer worden aangepast met het oog op betere ecologische resultaten. Het is niet te onderschatten hoe belangrijk details zijn voor het ecologisch resultaat. Heeft u ideeën om uw landschapselementen verder op te waarderen, neem gerust contact op met uw veldmedewerker.

<sup>i</sup> Bron: Handboek Agrarisch Natuurbeheer ([www.landschappen.nl](http://www.landschappen.nl))

<sup>ii</sup> Bron: Handboek Agrarisch Natuurbeheer ([www.landschappen.nl](http://www.landschappen.nl))

